

Коми Республикаса велöдан, наукада том йöз политика министерство
Министерство образования, науки и молодёжной политики
Республики Коми
Государственное профессиональное образовательное учреждение
«Сыктывкарский торгово-технологический техникум»



ФОНД ОЦЕНОЧНЫХ СРЕДСТВ УЧЕБНОЙ ДИСЦИПЛИНЫ
ОУД.10 ЭКОНОМИКА
по профессии
38.01.02»Продавец, контролёр, кассир»

Сыктывкар, 2018

Фонд оценочных средств учебной дисциплины «Экономика» разработан на основе Федерального государственного образовательного стандарта (далее – ФГОС) по профессии среднего профессионального образования 38.01.02 «Продавец, контролер, кассир»

Организация-разработчик:

Государственное профессиональное образовательное учреждение «Сыктывкарский торгово-технологический техникум» (далее ГПОУ «СТТТ»)

Разработчик:

Боцман Наталья Александровна, преподаватель ГПОУ «СТТТ».

Комплект фонда оценочных средств по учебной дисциплине «Экономика» рассмотрен и одобрен на заседании методического объединения протокол № 9 от «24» мая 2018 года, утвержден педагогическим советом от 13.11.2018 года.

Оглавление

1. ПАСПОРТ ФОНДА ОЦЕНОЧНЫХ СРЕДСТВ	4
2. СПЕЦИФИКАЦИЯ ФОНДОВ ОЦЕНОЧНЫХ СРЕДСТВ	6
3. ТЕМАТИЧЕСКОЕ СОДЕРЖАНИЕ ФОНДА ОЦЕНОЧНЫХ СРЕДСТВ	7
4. ИНФОРМАЦИОННЫЕ ИСТОЧНИКИ	9
ПРИЛОЖЕНИЯ	10

1. ПАСПОРТ ФОНДА ОЦЕНОЧНЫХ СРЕДСТВ

1.1. Область применения ФОС

Фонд оценочных средств по дисциплине «Экономика» представлен в форме контрольно - оценочные средств

Данный комплект оценочных средств предназначен для организации текущего и промежуточного контроля знаний студентов по дисциплине «Экономика» (профессии: 38.01.02 «Продавец, контролер, кассир»)

Текущая аттестация по дисциплине является обязательной для студентов ГПОУ «СТТТ». Результаты текущей аттестации студентов оцениваются по текущим результатам работы, куда входят, выполнение практических работ, результаты тестирования и т.д.

Предметом оценки освоения УД являются умения и знания. Контроль и оценка этих дидактических единиц осуществляются с использованием сочетание накопительной / рейтинговой системы оценивания и проведения дифференцированного зачета.

Промежуточный контроль проводится в виде полугодовой контрольной работы, содержащей только практическую часть, то есть решение задач.

Назначение дифференцированного зачета заключается в том, чтобы дать возможность любому студенту проверить уровень сформированных у него общих и профессиональных компетенций.

Дифференцированный зачет проводится в виде тестов и практических заданий, предназначенных для студентов, обучающихся по профессии 38.01.02 Продавец, контролер-кассир и специальности

Вопросы и задания в экзамене подобраны таким образом, чтобы можно было проверить подготовку студентов по всем темам курса, включенным в ФГОС.

1.2. Цели и задачи ФОС

В ходе организации текущего и промежуточного контроля **оценивается умение:**

- приводить примеры: факторов производства и факторных доходов, общественных благ, российских предприятий разных организационных форм, глобальных экономических проблем;
- описывать: действие рыночного механизма, основные формы заработной платы и стимулирования труда, инфляцию, основные статьи госбюджета России, экономический рост, глобализацию мировой экономики;
- объяснять: взаимовыгодность добровольного обмена, причины неравенства доходов, виды инфляции, проблемы международной торговли;

знание:

- функции денег,
- банковскую систему,
- причины различий в уровне оплаты труда,
- основные виды налогов,
- организационно-правовые формы предпринимательства,
- факторы экономического роста.

2. СПЕЦИФИКАЦИЯ ФОНДОВ ОЦЕНОЧНЫХ СРЕДСТВ

Критерии оценивания знаний и умений учащихся по учебной дисциплине

2.1. Оценка письменных работ

Ответ оценивается отметкой «5», если:

- работа выполнена полностью;
- в решении нет математических ошибок (возможны некоторые неточности, описки, которая не является следствием незнания или непонимания учебного материала).

Отметка «4» ставится в следующих случаях:

- работа выполнена полностью, но обоснования шагов решения недостаточны (если умение обосновывать рассуждения не являлось специальным объектом проверки);
- допущены одна ошибка, или есть два – три недочёта

Отметка «3» ставится, если:

- допущено не более двух ошибок или более двух – трех недочетов, но студент обладает обязательными умениями по проверяемой теме.

Отметка «2» ставится, если:

- допущены существенные ошибки, показавшие, что студент не обладает обязательными умениями по данной теме в полной мере.

2.2. Критерии оценки тестовых заданий

Тестовые задания оцениваются исходя из следующих критериев:

- менее 50% набранных баллов выставляется оценка 2;
- за 50-65% набранных баллов выставляется оценка 3;
- за 66-85% набранных баллов выставляется оценка 4;
- за 86-100% набранных баллов выставляется оценка 5.

3.ТЕМАТИЧЕСКОЕ СОДЕРЖАНИЕ ФОНДА ОЦЕНОЧНЫХ СРЕДСТВ

№	Форма работы	Наименование тем, разделов	Источник
1	Практическая работа: «Определение видов экономических ресурсов»	Тема 1.1.Основы экономики	Приложение 1
2	Практическая работа: «Определение типов экономических систем»	Тема 1.2.Типы экономических систем	Приложение 2
3	Практическая работа: «Составление бюджета семьи»	Тема 2.1 Доходы и расходы семьи	Приложение 3
4	Контрольная работа «Бюджет семьи»		
5	Практическая работа: «Анализ спроса и предложения, рыночного равновесия»	Тема 3.1.Рыночный механизм. Рыночное равновесие	Приложение 4
6	Контрольная работа «Спрос и предложение»		
7	Практическая работа: «Определение организационно-правовой формы предприятия» «Расчет длительности производственного цикла. Расчет производительности труда»	Тема 3.2.Экономика фирмы: цели, организационные формы	Приложение 5
8	Контрольная работа «Экономика фирмы»		
9	Практическая работа: «Какой вид конкуренции лучше? Факты за и против»	Тема 3.3.Фирма и конкуренция	Приложение 6
10	Практическая работа: «Составление трудового договора» «Расчет заработной платы работника»	Тема 4.1. Труд. Рынок труда. Заработная плата	Приложение 7
11	Контрольная работа «Рынок труда. Заработная плата»		
12	Контрольная работа «Безработица.Профсоюзы»	Тема 4.2.Безработица. Профсоюзы	Приложение 8
13	Практическая работа: «Денежное обращение»	Тема 5.1.Понятие денег и их роль в экономике	Приложение 9
14	Контрольная работа «Денежное обращение»		
15	Практическая работа:	Тема 5.2. Банковская система.	Приложение 10

	«Плюсы и минусы кредитных предложений различных банков»	Финансовые институты	
16	Практическая работа: «Определение типов инфляции»	Тема 5.3. Инфляция и ее социальные последствия	Приложение 11
17	Контрольная работа « Инфляция спроса и предложения»		
18	Контрольная работа «Государственный бюджет»	Тема 6.1.Государственный бюджет	Приложение 12
19	Практическая работа: «Расчет основных видов налогов»	Тема 6.2.Налоги	Приложение 13
20	Практическая работа: Валюта. Обменные курсы валют.	Тема 7.1.Международная торговля	Приложение 14

4. ИНФОРМАЦИОННЫЕ ИСТОЧНИКИ

- 1) Е.А.Киселева, Макроэкономика. – М. Эксмо, 2017
- 2) Экономическая теория / под ред. А.И. Добрынина, Л.С. Тарасевича, 3-е изд. – СПб., 2016

ПРИЛОЖЕНИЯ

ПРИЛОЖЕНИЕ 1

Практическая работа:

«Определение видов экономических ресурсов»

Установите соответствие, последовательность, запись сочетанием букв(например АБВ)

Факторы производства	Составные элементы факторов производства
1. труд	А. доход
2. капитал	Б. заработная плата
3. земля	В. станок
4. предпринимательство	Г. рента

Выделите, чем отличаются экономические ресурсы от факторов производства:

- 1 Это одно и тоже
- 2 в факторы производства не входят трудовые ресурсы
- 3 в экономические ресурсы не включена предпринимательская деятельность
- 4 факторы производства – это вовлеченные в процесс производства экономические ресурсы

В какой вид дохода реализуется собственность на землю:

- 1 процент
- 2 заработную плату
- 3 прибыль
- 4 ренту

ПРИЛОЖЕНИЕ 2

Практическая работа:

«Определение типов экономических систем»

	Кто решает главные вопросы экономики в...			
	Традиционной эк.системе	Командной эк.системе	Рыночной эк.системе	Смешанной эк.системе
Что производить				
Как производить				
Кто будет потреблять				

ПРИЛОЖЕНИЕ 3

Практическая работа:

«Составление бюджета семьи»

класс делится на группы по 4 человека – «семья». Каждая «семья» получает конверт – «Доходы семьи», в котором лежат «деньги» - 10000 рублей.

Расходы у каждой семьи могут быть разными. Ваша задача: на семейном совете составить статьи расходов, написав их на маленьких конвертах и вложить в них необходимую сумму (7 минут).

Ответьте на вопросы:

1. Сколько статей расходов в вашей семье?
2. Достаточна ли сумма 10000 рублей для жизни данной семьи?
3. Как можно увеличить доходы? Предложите варианты.
4. Как уменьшить расходы? Дайте советы.
5. Как вы – дети можете помочь взрослым в ведении семейного бюджета?

Контрольная работа «Бюджет семьи»

Рассчитать структуру расходов семьи за месяц, сделать выводы как меняется структура расходов семьи, если доходы возрастают.

Статьи расходов	1 месяц		2 месяц	
	руб.	%	руб.	%
Питание	4000		5400	
Одежда	1297		2625	
Коммун. услуги	490		1530	
Культ. быт	693		1245	
Налоги	844		1950	
Прочие расходы	676		2220	
Всего	8000		15030	

ПРИЛОЖЕНИЕ 4

Практическая работа:

«Анализ спроса и предложения, рыночного равновесия»

По имеющимся табличным данным построить кривые спроса и предложения.

P, руб.	7	20
Qd, спрос	10	4
Qs, предложение	4	7

Кривая спроса на яблоки описывается уравнением:

$$Q_d = 1000 - 25 \cdot P$$

Кривая предложения яблок:

$$Q_s = -500 + 50 \cdot P$$

Определите аналитически равновесные цену и объем продаж на рынке яблок.

P – цена (руб.)

Q – количество (тыс. шт.)

Контрольная работа «Спрос и предложение»

1. Из всех приведенных ниже понятий необходимо выбрать одно – единственно правильное для данного случая. Итак, спрос это:

А. количество товара, которое люди желают приобрести по той или иной цене

Б. заменители блага, т.е. товары, использующиеся вместо него

В. платежеспособная потребность

2. Кривая спроса сместится вправо, если:

А. все эти факторы приведут к указанному сдвигу

Б. вырастут доходы потребителей

В. будут обнаружены новые полезные свойства данного блага

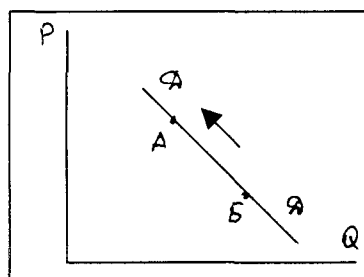
Г. в экономике ожидается повышение цен

Д. ни один из этих факторов не приведет к такому сдвигу

3. Кривая рыночного спроса показывает:

А. как будет повышаться потребление блага при росте его цены

Б. как будет снижаться потребление блага при сокращении дохода



покупателей

В. как будет снижаться потребление блага при росте его цены

Г. как будет повышаться потребление блага при сокращении дохода покупателей

4. Перемещение от точки Б к точке А может быть связано:

А. со снижением величины спроса

Б. с сокращением спроса

В. со сдвигом спроса

Г. с ростом объема предложения

5. Если цена товара ниже точки равновесия, то возникает:

А. избыток

Б. дефицит

В. рост безработицы

Г. все варианты не верны

6. Рынок товаров и услуг находится в равновесном состоянии, если:

А. цена равна издержкам плюс прибыль

Б. уровень технологии применяется постепенно

В. объем предложения равен объему спроса

ПРИЛОЖЕНИЕ 5

Практическая работа:

«Определение организационно-правовой формы предприятия»

«Расчет длительности производственного цикла. Расчет производительности труда»

оперативное время – 12 мин., норматив времени на отдых – 4% от оперативного времени, а норматив времени на обслуживание рабочего времени – 6%, Норма штучного времени?

размер нормы штучного (Тшт) 13,2 мин., оперативное время – 12 мин., подготовительно-заключительное время – 20 мин., количество деталей в партии – 40 шт. Определите: штучно-калькуляционного (Тшк) времени и норму выработки (Нв)

Рассчитать норму штучного, штучно-калькуляционного времени и норму выработки на 8-часовую смену, если время основной работы, выполняемой вручную, составляет 12 мин. на операцию, время вспомогательной работы – 6 мин., норматив времени на отдых, личные надобности и обслуживание рабочего места – 10% к оперативному времени. время на подготовительно-заключительную работу – 20 мин., количество деталей в партии-30 шт.

ПРИЛОЖЕНИЕ 6

Практическая работа:

«Какой вид конкуренции лучше? Факты за и против»

Класс разбивается на команды. Каждой команде достается карточка с указанием вида конкуренции. Необходимо используя различные источники(учебники, интернет), указать «плюсы» и «минусы» того вида конкуренции, который выпал команде. Обсуждение.

ПРИЛОЖЕНИЕ 7

Практическая работа:

«Составление трудового договора»

На компьютере в электронном виде составить трудовой договор с продавцом, поваром, пекарем

«Расчет заработной платы работника»

В течение месяца: часовая тарифная ставка – 94 руб.; отработано 133 часа; подоходный налог – 13%.

Оклад 4880 р. Отработано из 24 дней - 21 дня. Северный и районный коэффициенты – 70%. Подоходный налог – 13% З.пл. - ?

Часовая тарифная ставка – 63руб., изготовлено 262 деталей, с нормой штучного времени – 28 мин. Подоходный 13%. Определите заработную плату

ПРИЛОЖЕНИЕ 8

Контрольная работа

«Безработица.Профсоюзы»

1 вариант

- 1) Добровольно незанятые – это...
- 2) Уровень безработицы —это
 - А) качественный показатель, позволяющий сравнить безработицу для разной численности населения
 - Б) количественный показатель, позволяющий сравнить безработицу для разной численности населения**
 - В) количественный показатель, позволяющий рассчитать безработицу для разной численности населения
- 3) Причины безработицы (5 штук)
- 4) Добровольная -
 - А) возникает, когда работник может работать, но не может найти работу.
 - Б) связана с нежеланием людей работать, например, в условиях понижения заработной платы.**
- 5) Экономические последствия: **(макроэкономические нестабильности, неполная занятость)**
- 6) Сезонная безработица – это...
Динамика уровня безработицы?

Показатели	01.01.96	01.07.96	01.01.97	01.07.97
Рабочая сила, тыс.руб.	685,4	649,1	695,1	761,8
Численность занятых, тыс.руб.	657,6	610,8	652,7	713,8

2 вариант

- 1) занятые (люди) – это...
- 2) Безработица —это
 - А) социально-экономическое явление, предполагающее отсутствие работы у людей, составляющих экономически активное население.**
 - Б) социально-политическое явление, предполагающее отсутствие работы у людей, составляющих экономически активное население.
 - В) социально-экономическое явление, предполагающее присутствие работы у людей, составляющих экономически активное население.
- 3) Причины безработицы (5 штук)
- 4) Фрикционная -
 - А) Характеризуется несовпадением спроса на труд и предложением в различных фирмах
 - Б) Связана с поиском и ожиданием работы по разным причинам, например, переезд**
- 5) неэкономические последствия: психологические и социальные, политические
- 6) Циклическая безработица – это...
Уровень безработицы?

Показатели	Первый год	Второй год
Рабочая сила, тыс.руб.	5834,6	6001,3
Численность занятых, тыс.руб.	4958,2	5478,4

ПРИЛОЖЕНИЕ 9

Практическая работа: «Денежное обращение»

Определить количество денег, необходимое для обращения денег в экономике страны, если сумма цен реализуемых товаров и услуг – 720 млн. руб., товары, проданные в кредит, срок оплаты которых не наступил, - 70 млн. руб., сумма платежей по долговым обязательствам – 10 млн. руб., взаимопогашающиеся платежи – 37 млн. руб. Рубль совершает 9 оборотов в год.

Определить количество денег, необходимое для безинфляционного вращения денег в экономике страны.

Сумма реализуемых товаров и услуг – 912 млн. руб., сумма товаров, проданных в кредит, срок оплаты которых не наступил - 58 млн. руб.; сумма платежей по долговым обязательствам – 23,5 млн. руб.; взаимопоглощающиеся платежи – 40 млн. руб. Рубль совершает 11 оборотов в год.

Контрольная работа «Денежное обращение»

1. Что такое деньги?

- А) это золото и серебро;
- Б) это особый товар, монополюльно выполняющий роль всеобщего эквивалента;
- В) это расчетные единицы;

2. Какая функция денег используется для организации безналичных расчетов?

- А) функция денег как средства накопления ;
- Б) функция как средства обращения;
- В) функция денег как средства платежа;
- Г) функция денег как мера стоимости;

3. Средством международных расчетов в настоящее время являются?

А) мировые резервные валюты, перечень которых устанавливает МФВ. Коллективные валюты Европейского союза и Международного валютного фонда, золотые слитки.

Б) мировые резервные валюты, коллективные валюты, а также на основе межгосударственных соглашений другие виды валют.

4. Что такое девальвация?

А) официальное повышение валютного курса;

Б) официальное понижение валютного курса;

В) внутреннее обеспечение денег.

5. Какое из определений денежной массы наиболее полное:

А) денежная масса- это банкноты, выпускаемые Центральным банком государства и разменная монета;

Б) денежная масса – это банкноты и разменная монета, а также все безусловные денежные обязательства кредитных учреждений;

В) денежная масса- это наличные деньги и денежные средства на счетах в банках;

Г) денежная масса- это совокупность покупательных, платежных и накопленных средств.

6. Финансы как экономическая категория связаны:

А) с формированием и использованием фондов денежных средств, доходов и накоплением государства, предприятий, населения и их расходами;

Б) с использованием денег в качестве платежных средств;

В) с процессом распределения на финансовом рынке.

ПРИЛОЖЕНИЕ 10

Практическая работа:

«Плюсы и минусы кредитных предложений различных банков»

Используя различные источники (литература, интернет) заполнить таблицу

Название банка	Кредитное предложение	Плюсы/ минусы

ПРИЛОЖЕНИЕ 11

Практическая работа:

«Определение типов инфляции»

1. Вам предлагают взять кредит, но вы готовы выплачивать реально не более чем 5% годовых. Номинальная ставка процента 17%, а ожидаемый темп инфляции — 10%. Как вы поступите?
2. Вы собираетесь дать свои деньги в долг и хотели бы получать реально 7% годовых. Ожидаемый темп инфляции — 20%. Какую номинальную ставку процента вы должны назначить?
3. Если человек предоставляет кредит по номинальной ставке процента 19% и предполагает получить реальный доход 6%, то какой темп инфляции он ожидает?
4. В 2005 году доход по государственным облигациям был равен 7,25%. Индекс потребительских цен увеличился с 115,5% в декабре 2004 г. до 119,4% в декабре 2005 г. Определите: а) темп инфляции в 2005 г.; б) величину реальной доходности по облигациям.

ПРИЛОЖЕНИЕ 12

Контрольная работа «Государственный бюджет»

1. Рассчитайте сумму дефицита бюджета области и сумму субвенции. Сумма регулирующих доходов бюджета составляет 430 млн. руб., сумма закрепленных доходов – 320 млн. руб. Сумма расходной части бюджета составляет 860 млн. руб. Сумма субвенции составляет 32% от суммы дефицита бюджета

2. Рассчитайте сумму регулирующих доходов бюджета области. Сумма расходной части бюджета области – 450 млн. руб. Дефицит бюджета – 60 млн. руб. Сумма закрепленных доходов – 180 млн. руб.

ПРИЛОЖЕНИЕ 13

Практическая работа:

«Расчет основных видов налогов»

1. Выручка от реализации товаров собственного производства 920000 (вкл.НДС), себестоимость 430000, доходы от сдачи имущества в аренду 140000, расходы на приобретение топлива 52000
2. Фабрика реализовала покупателям мужской обуви на 3710000 рублей, За этот период оплачены строительные работы на 97000 рублей. Рассчитать НДС, подлежащий уплате в бюджет
3. ООО закупило товары, облагаемые НДС по ставке 18% на сумму 226000 рублей, а также товары облагаемые НДС по ставке 10% на сумму 94000 рублей. Исчислить сумму НДС за ноябрь
- 4.Фирма закупила товары, облагаемые НДС по ставке 18% на сумму 340000 рублей, а также товары облагаемые НДС по ставке 10% на сумму 84000 рублей. Исчислить сумму НДС

ПРИЛОЖЕНИЕ 14

Практическая работа:

Валюта. Обменные курсы валют.

1. АКБ «Пробизнесбанк» установил следующий курс доллара США:
покупка – 24,45 руб., продажа – 24,83 руб. Определить: а) сколько рублей можно купить за 250\$; б) сколько долларов США можно купить за 200 тыс. руб
2. Кредит в размере 270 тыс.руб. выдан на 4 года. На сумму долга начисляются простые проценты – 18% годовых. Какой величины достигнет долг в конце срока ссуды? Какова сумма начисленных процентов?
3. Сумму в размере 460 тыс. руб. необходимо выплатить через 3 года. Кредит выдан под 12% годовых. Проценты начисляются простые. Какова первоначальная сумма долга?
4. Сумму в размере 820 тыс. руб. необходимо выплатить через 2 года. Кредит выдан под 10% годовых. Проценты начисляются простые. Какова первоначальная сумма долга?

ПРОМЕЖУТОЧНЫЙ КОНТРОЛЬ

1 вариант

1) Государственный бюджет (стадии бюджетного процесса, бюджетная система, доходы, расходы, итог гос.бюджета)

2) Постройте кривые спроса и предложения:

P	9	7	6
Q d	3	4	5
Q s	8	6	3

3) Выручка от реализации товаров собственного производства 920000 (вкл.НДС), себестоимость 430000, доходы полученные в форме залога 170000, доходы от сдачи имущества в аренду 140000, расходы на приобретение топлива 52000

2 вариант

1) Банковская система(банковская система – структура, функции ЦБ РФ, кредитно-финансовые организации – характеристики, банковские операции)

2) Постройте кривые спроса и предложения:

P	7	5	4
Q d	1	2	3
Q s	6	4	1

3) Фабрика произвела мужской обуви на 4640000 рублей. Из них было реализовано покупателям на 3710000 рублей, За этот период оплачены строительные работы на 97000 рублей. Рассчитать НДС, подлежащий уплате в бюджет

Дифференцированный зачет

по дисциплине «Экономика»

Пояснительная записка

При ознакомлении с материалами следует иметь в виду, что задания, включенные в экзаменационные варианты, отображают вопросы необходимые для выявления общего уровня подготовленности студента по предмету «Экономика» не только в рамках освоения государственного стандарта по этому предмету, но и самостоятельно полученные знания в этой области.

Назначение дифференцированного зачета заключается в том чтобы дать возможность любому студенту проверить уровень сформированных у него общеобразовательных компетенций по темам: типы экономических систем, семейный и государственный бюджет, деньги, банковская система, инфляция и безработица, налогообложение.

Все эти задания стандартные с точки зрения программы по экономике.

Инструкция по выполнению работы

Для выполнения работы по экономике отводится 2 академических часа(1ч20м). Работа состоит из 3 частей, включающих 28 заданий.

Часть «А» включает 24 (А1-А24) задания с выбором правильного ответа, а также сопоставления данных.

Часть «В» состоит из 3 задач (В1-В3) , для которых требуется дать развернутые решения. При вычислении разрешается использовать непрограммируемый калькулятор.

Часть «С» предполагает устный ответ на вопрос.

Внимательно прочитав каждое задание и предлагаемые варианты ответа, если они имеются, следует отвечать только после того, как понят вопрос и проанализированы все варианты ответа.

Выполняются задания в том порядке, в котором они даны. Если какое-то задание вызывает затруднение, его можно пропустить, а затем вернуться к нему, если останется время.

Выполнение заданий оценивается баллами.

Каждое задание в части «А» оценивается по 1 баллу. Максимальное количество баллов – 24. В заданиях в части «В» правильно выполненное задание оценивается 2 баллами, если допущена одна математическая ошибка при вычислении, то выставляется 1 балл. Максимальное количество баллов - 6

Задание в части «С» оценивается по 4 балла

Полученные баллы суммируются. Чтобы набрать наибольшее количество баллов, надо выполнить как можно больше заданий. Максимальное количество баллов - 34.

Критерии оценок:

34-31 балла– оцениваются на «отлично»;

30-28 баллов – оцениваются на «хорошо»;

26- 18 баллов– оцениваются на «удовлетворительно».

Всего баллов -34.

задание по экономике
Вариант I
Первый уровень - часть А

Для выполнения работы части «А» используем карточку ответов уровень «А».

При выполнении заданий части «А» необходимо записать ответ в карточку ответов

1. Верно ли суждение? Преимуществом традиционной системы хозяйства является:

А. Высокое качество продукции. Б. Полное удовлетворение жизненных потребностей.

1) верно только А 2) верно только Б 3) верно А и Б 4) оба неверны

2. Рынок характеризуется

- 1) нерегулируемым спросом и предложением
- 2) отсутствием объективных законов функционирования
- 3) полным контролем государства над производством и потреблением
- 4) наличием органов планирования и учета.

3. Цель предпринимательской деятельности

- 1) удовлетворение разнообразных потребностей 2) получение прибыли
- 3) научно-технический прогресс 4) экономическое процветание общества

4. К чертам классического рынка относится

- 1) плановое ведение хозяйства 2) распределение по трудовой норме
- 3) самостоятельность товаропроизводителей 4) государственное регулирование рыночных отношений

5. В процессе производства между людьми складываются отношения

- 1) деловые 2) доверительные 3) рабочие 4) производственные

6. Производительность труда – это

- 1) скорость выполнения работы 2) качество произведенной продукции
- 3) количество продукции в единицу времени 4) уровень развития технологии.

7. Натуральное хозяйство характерно:

- 1) для традиционного общества 2) для социалистического общества
- 3) только для первобытного строя 4) для индустриальной эпохи.

8. Государство владеет частью ресурсов при _____ экономической системе.

9. Часть денежного дохода, которую люди откладывают для будущего?

- 1) сбережения 2) инвестиции 3) потребление
- 4) верно 2 и 3 5) нет правильного ответа

10. Ввоз товаров и услуг в другую страну?

- 1) чистый импорт 2) чистый экспорт
- 3) импорт 4) экспорт

11. Установите соответствие, последовательность, запись сочетанием букв (например АБВ)

Факторы производства	Составные элементы факторов производства
----------------------	------------------------------------------

1. труд	А. доход
2. капитал	Б. заработная плата
3. земля	В. станок
4. предпринимательство	Г. рента

12. Какие вопросы являются главными вопросами экономики?
 1) что производить 2) для кого производить 3) как производить
 4) 1 и 2 5) 1, 2 и 3
13. На каком рынке семейные хозяйства продают предпринимателям принадлежащие им факторы производства:
 1) рынок товаров 2) финансовый рынок 3) рынок ресурсов
 4) экономический рынок 5) нет правильного ответа
14. Блага, которые не имеют ограничения в количестве:
 1) экономические блага 2) свободные блага
 3) государственные блага 4) культурные блага 5) финансовые блага
15. Средства труда - это часть средств производства:
 1) на которую человек воздействует в процессе производства
 2) которая предназначена для приобретения сырья 3) которая предназначена для найма рабочей силы
 4) при помощи которой человек воздействует на вещество природы
16. Проблемы: что, как и для кого производить - имеют отношение:
 1) только к административно-командной системе
 2) только к рыночной экономике 3) к любой экономической системе
 4) только к отсталой экономике
17. В какой вид дохода реализуется собственность на землю:
 1) процент 2) ренту 3) прибыль 4) заработную плату
18. Какая общая черта характерна для традиционной и командно-административной систем:
 1) отсутствие частной собственности на землю 2) планирование национальной экономики
 3) свободное ценообразование 4) преобладающая роль традиций
19. В административно-командной экономике вопрос о том, какие товары и услуги должны производиться, решают:
 1) государство 2) потребители 3) зарубежные инвесторы
 4) предприятия
20. Административно-командная система может обойтись:
 1) без "теневой экономики" 2) без свободной конкуренции на внутреннем потребительском рынке
 3) централизованного планирования 4) административных методов управления
21. Кривая рыночного спроса показывает:
 1) как будет повышаться потребление блага при росте его цены
 2) как будет снижаться потребление блага при сокращении дохода покупателей
 3) как будет снижаться потребление блага при росте его цены

4) как будет повышаться потребление блага при сокращении дохода покупателей

22. Если цена товара ниже точки равновесия, то возникает:

1) избыток 2) дефицит 3) рост безработицы 4) все варианты не верны

23. Рынок товаров и услуг находится в равновесном состоянии, если:

1) спрос равен предложению 2) цена равна издержкам плюс прибыль

3) уровень технологии применяется постепенно 4) объем предложения равен объему спроса

24. На какие два раздела делится экономика:

1) микроэкономика 2) монополия 3) макроэкономика 4) верны 1 и 3

Уровень - Часть В

Для выполнения работы части «В» используем карточку ответов уровень «В».

При выполнении заданий части В необходимо показать подробное, обоснованное решение.

В 1 Рассчитать заработную плату

В течение месяца: часовая тарифная ставка – 64 руб.; отработано 93 часа; премия 15%, подоходный налог – 13%.

В 2 Определите равновесные цену и объем продаж

Спрос населения описывается уравнением: $Q_d = -4 - 2 \cdot P$

Функция предложения: $Q_s = -10 + 4 \cdot P$

В 3 Рассчитать налог на прибыль Выручка от реализации – 260000 руб (без НДС), себестоимость 54000 руб, транспортные расходы 1200 руб, получены дивиденды по акциям - 48000

задание по экономике

Вариант 2

Первый уровень - часть А

Для выполнения работы части «А» используем карточку ответов уровень «А».

При выполнении заданий части «А» необходимо записать ответ в карточку ответов

1. На совместном владении землей основана экономика

1) традиционная 2) плановая 3) рыночная 4) смешанная

2. В экономике под рынком понимается

1) место продажи товаров 2) конкуренцию между производителями

3) конкуренция между потребителями 4) отношения по поводу купли-продажи товаров.

3. Целью деятельности домашнего хозяйства является

1) удовлетворение потребностей членов семьи 2) создание новых средств производства 3) процветания государства 4) получение прибыли

4. Основным показателем эффективности производства на данном предприятии является
- 1) доход его акционеров
 - 2) прибыль
 - 3) величина налогов, отчисляемых государству
 - 4) заработная плата рабочих
5. Организация производства – это
- 1) покупка орудий труда
 - 2) закупка сырья
 - 3) найм рабочей силы
 - 4) приведение в соответствие человеческого и вещественного факторов производства.
6. Смешанная экономическая система
- 1) существовала в первобытном обществе
 - 2) начала развиваться в период феодализма
 - 3) возникла в XX веке в развитых странах
 - 4) была основой социалистического хозяйства
7. Право собственника распорядиться судьбой принадлежащей ему вещи называется _____
8. К физическому капиталу относятся...
- 1) нематериальные активы (торговые марки, патенты и др.)
 - 2) денежные средства, акции, облигации
 - 3) предметы труда, которые ранее не подвергались обработке
 - 4) здания, сооружения, машины и оборудование
9. Ввоз товаров и услуг из других стран?
- 1) чистый импорт
 - 2) чистый экспорт
 - 3) импорт
 - 4) экспорт
10. Установите соответствие, последовательность, запись сочетанием букв(например АБВ)

Факторы производства	Составные элементы факторов производства
1. труд	А. доход
2. капитал	Б. заработная плата
3. земля	В. станок
4. предпринимательство	Г. рента

11. Плата за использование земли называется
- 1) предпринимательский доход
 - 2) цена земли
 - 3) рента
 - 4) прибыль
12. Экономическая свобода- это свобода решения...
- 1) вопроса что производить?
 - 2) как производить?
 - 3) для кого производить?
 - 4) верно 1 2 и 3
 - 5) нет правильного ответа
13. Товары, которые люди потребляют независимо от дохода:
- 1) товары первой необходимости
 - 2) товары низкого качества
 - 3) нормальный товар
 - 4) взаимозаменяемый товар
 - 5) товары роскоши
14. Средства производства - это:
- 1) часть капитала
 - 2) трудовые ресурсы и капитал
 - 3) предметы труда и средства труда
 - 4) все материальные ресурсы
15. Разделение труда - это:
- 1) закрепление людей, участвующих в производстве, за определенными

видами трудовой деятельности

2) деление народного хозяйства на отрасли производства 3) распределение людей по профессиям

4) распределение созданного продукта между участниками трудового процесса

16. Когда экономические проблемы решаются частично с помощью рыночных механизмов, частично на основе государственного вмешательства - то это экономика:

1) традиционная 2) командная 3) рыночная 4) смешанная

17. Какая из названных характеристик не относится к традиционной системе:

1) частная собственность 2) централизованное планирование
3) свобода частного предпринимательства 4) верность многовековым традициям

18. Какие черты не характерны для административно-командной системы:

1) конкуренция производителей 2) цены на подавляющее большинство товаров назначаются государством
3) административные методы управления экономикой

19. Какая из названных характеристик не относится к административно-командной системе:

1) централизованное планирование 2) свобода частного предпринимательства
3) установление государством цен на подавляющее большинство товаров и услуг
4) хозрасчетное стимулирование

20. Определите, в какой экономической системе действует право использовать частные экономические ресурсы по своему выбору:

1) традиционной 2) административно-командной 3) рыночной экономике

21. Кривая рыночного спроса показывает:

1) сколько блага потребители желают и могут приобрести в единицу времени при разных ценах
2) по какой цене будет осуществляться подавляющая часть сделок
3) величину эффекта замещения, выраженную в денежных единицах
4) как будет снижаться потребление блага при снижении доходов покупателей

22. Если цена товара выше точки равновесия, то возникает:

1) избыток 2) дефицит 3) рост безработицы 4) все варианты не верны

23. Рынок товаров и услуг находится в равновесном состоянии, если:

1) объем предложения равен объему спроса 2) цена равна издержкам плюс прибыль
3) уровень технологии применяется постепенно 4) спрос равен предложению

24. На какие два раздела делится экономика:

1) микроэкономика 2) монополия 3) макроэкономика
4) верны 1 и 2 5) верны 1 и 3

Уровень - Часть В

Для выполнения работы части «В» используем карточку ответов уровень «В».

При выполнении заданий части В необходимо показать подробное, обоснованное решение.

В 1 Рассчитайте уровень безработицы

Показатели	01.01.96	01.07.96
Численность занятых, тыс.руб.	657,6	610,8
Рабочая сила, тыс.руб.	685,4	649,1

В 2 Часовая тарифная ставка – 74руб., изготовлено 260 деталей, с нормой штучного времени – 27 мин. Подоходный налог 13%. Определите заработную плату

В 3 Организация произвела мясной продукции на 500000 рублей. Из них было реализовано покупателям на 480000 рублей, передано безвозмездно на 5000 р. За этот период оплачена аренда на 4000 рублей. Рассчитать НДС, подлежащий уплате в бюджет

Третий Уровень - Часть С (для 1,2 вариантов)

При выполнении заданий части С необходимо дать устный ответ на вопрос.

Часть С вариант 1	Предложение (понятие, факторы влияющие на предложение, кривая предложения, закон предложения)
Часть С вариант 2	Банковская система (сущность, финансовые институты, банковские операции)
Часть С вариант 3	Безработица (понятие, уровень, виды)
Часть С вариант 4	Конкуренция (понятие, ценовая, неценовая, виды)
Часть С вариант 5	Спрос (понятие, факторы влияющие на спрос, кривая спроса, закон спроса)
Часть С вариант 6	Государственный бюджет (стадии бюджетного процесса, доходы бюджета)
Часть С вариант 7	Государственный бюджет (понятие, бюджетная система, расходы бюджета)
Часть С вариант 8	Государственный бюджет (понятие, бюджетная система, расходы бюджета)
Часть С вариант 9	Типы экономических систем (понятие экономической системы, типы)
Часть С вариант 10	Собственность (понятие, владение, пользование, распоряжение)
Часть С вариант 11	Собственность (понятие, субъекты и виды собственности)
Часть С вариант 12	Деньги (понятие, виды)

Карточка ответов Уровень «А»

Студент _____
ФИО полностью

Группы _____ Специальность _____

Часть 1 «А»

Задание с выбором ответа считается выполненным верно, если студент указал код правильного ответа. Во всех остальных случаях (выбран другой ответ; выбрано два или больше ответов, среди которых может быть и правильный ответ; ответ на вопрос отсутствует), задание считается не выполненным.

№ задания	Ответ	№ задания	Ответ	№ задания	Ответ
A1		A7	A13		A19
A2		A8	A14		A20
A3		A9	A15		A21
A4		A10	A16		A22
A5		A11	A17		A23
A6		A12	A18		A24

Карточка ответов уровень В

Студент _____
 ФИО полностью

Группы _____ Специальность _____

Правильно выполненные задания оцениваются 2 баллами следующим образом: 2 балла – нет ошибок, 1 балл – допущена математическая ошибка,

№ задания	Решение	Ответ
В- 1		
В- 2		
В-3		

Ответы

№ вопроса	1 вариант	2 вариант
1	1	1
2	1	4
3	2	1
4	3	2
5	4	4
6	3	3
7	1	Распоряжение
8	Смешанная	4
9	1	3
10	4	БВГА
11	БВГА	3
12	5	4
13	3	1
14	2	3
15	4	1
16	3	4
17	2	2
18	3	1
19	1	2
20	2	3

21	3	1
22	2	1
23	4	1
24	4	5

Ответы:

Вариант1

№ задания	Решение	Ответ
В- 1	1) $64 \cdot 93 = 5952$ р. 2) $5952 + 15\% = 6844,8$ 3) $6844,8 - 13\% = 5954,98$	5954,98
В- 2	$Q_d = Q_s$ $-4 - 2P = -10 + 4P$ $-2p - 4p = -10 + 4$ $-6p = -6$ $P = 1$ $Q = -4 - 2p = -4 - 2 \cdot 1 = -6$	$P = 1$ $Q = -6$
В-3	1) $260000 - 54000 - 1200 = 204800$ 2) $204800 \cdot 20\% = 40960$ 3) $48000 \cdot 9\% = 4320$	45280 (20% = 40960, 9% = 4320)

Вариант2

№ задания	Решение	Ответ
В- 1	1) $685,4 - 657,6 = 27,8$ 2) $27,8 / 685,4 = 0,04 \cdot 100\% = 4\%$ 3) $649,1 - 610,8 = 38,3$ 4) $38,3 / 649,1 = 0,06 \cdot 100\% = 6\%$	Ответ: 4%, 6%
В- 2	1) $74 \cdot 27 / 60 = 33,3$ 2) $260 \cdot 33,3 = 8858$ р. 3) $8858 - 13\% = 7532,46$ р.	7532,46р.
В-3	1) $480000 \cdot 10\% = 48000$ р. 2) $4000 \cdot 18\% = 720$ р. 3) $48000 - 720 = 47280$ р.	47280р.